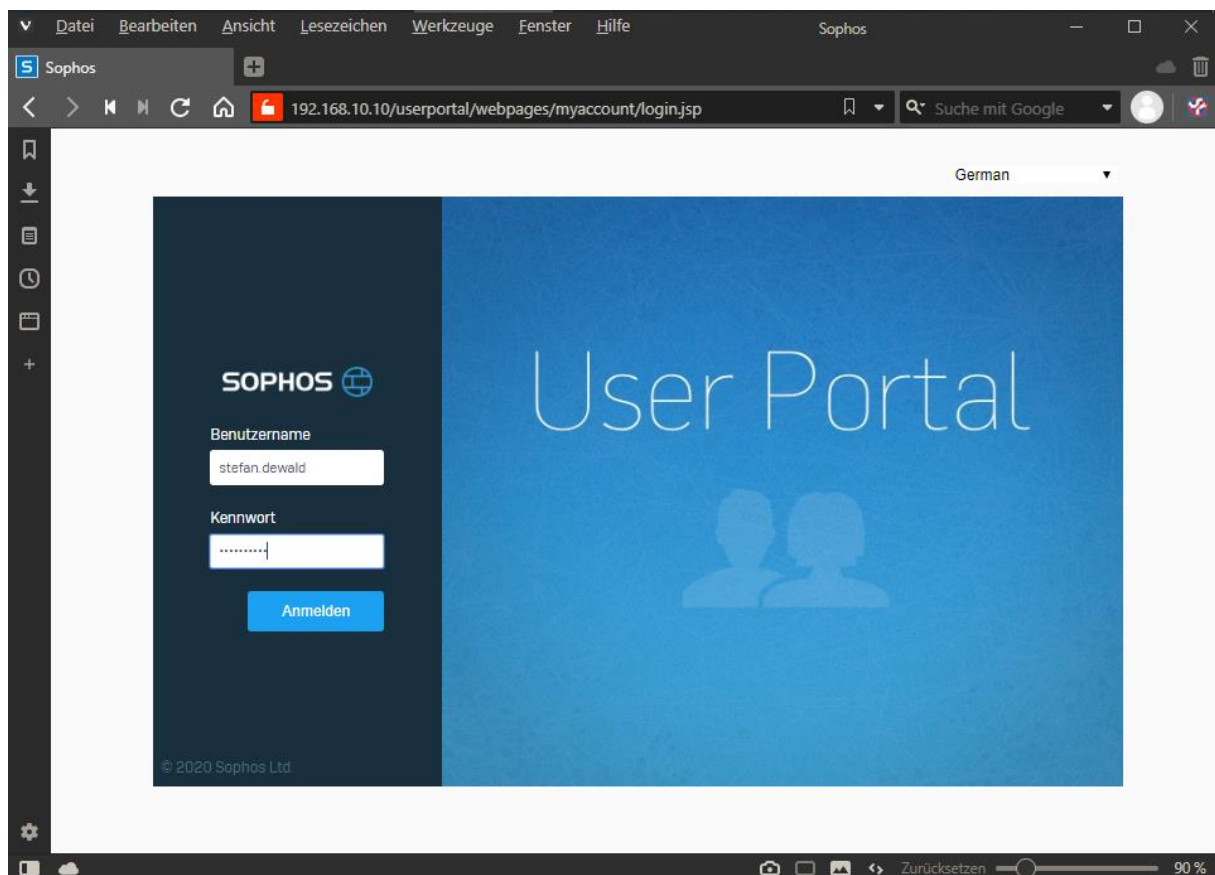


1. Schritt: Das Passwort ändern

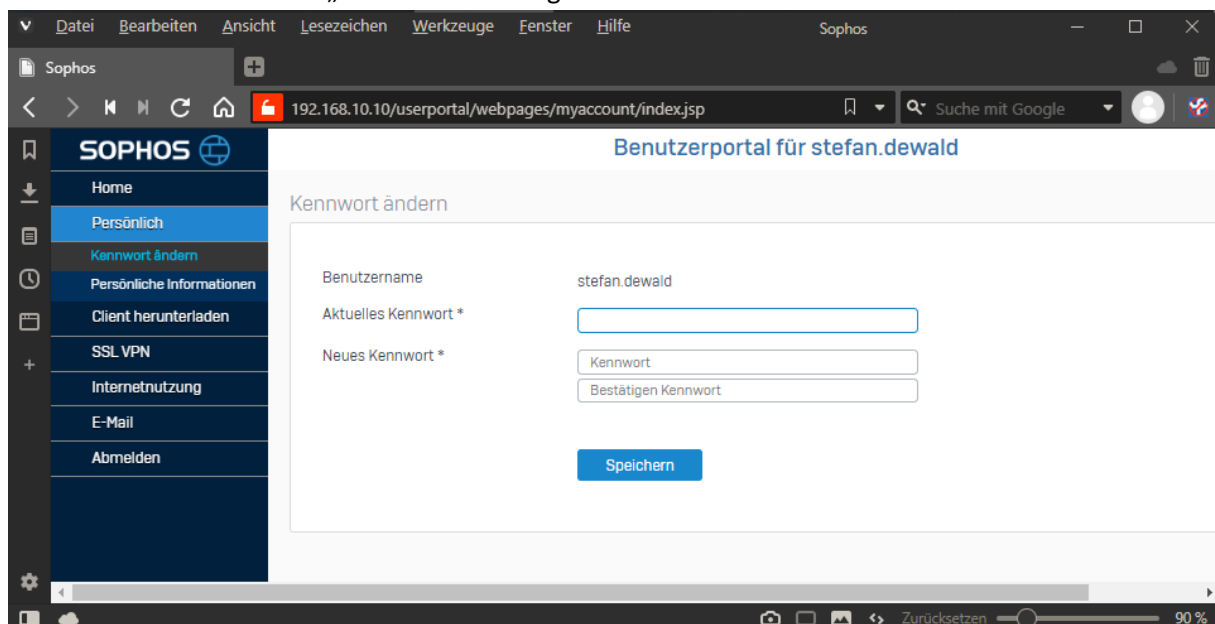
Hier im Unternehmen auf die Website der Firewall gehen: <https://192.168.10.10>

Die nachfolgende Fehlermeldung „Sicherheitsrisiko“ ignorieren und bei „Erweitert“ weitermachen.

Dort mit anmelden mit: Name: vorname.nachname
Passwort: Start.01

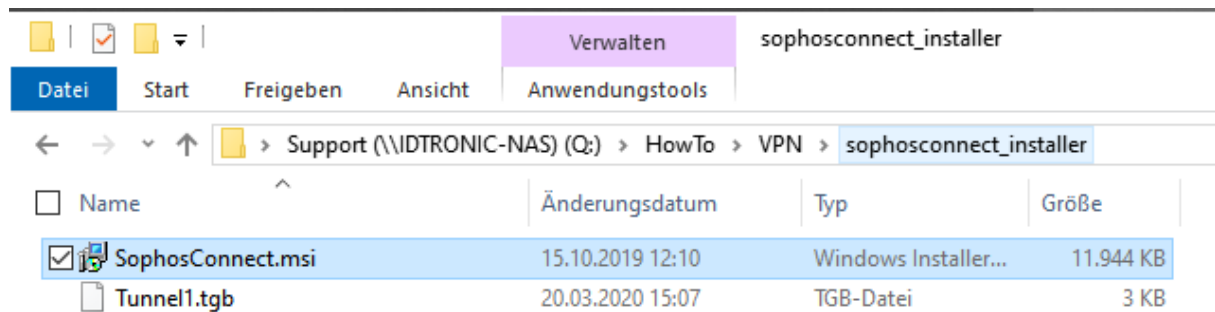


Danach bitte in der Rubrik „Persönlich“ ein eigenes Passwort einstellen:



2. Schritt: Software Installieren

Bitte diese Software installieren

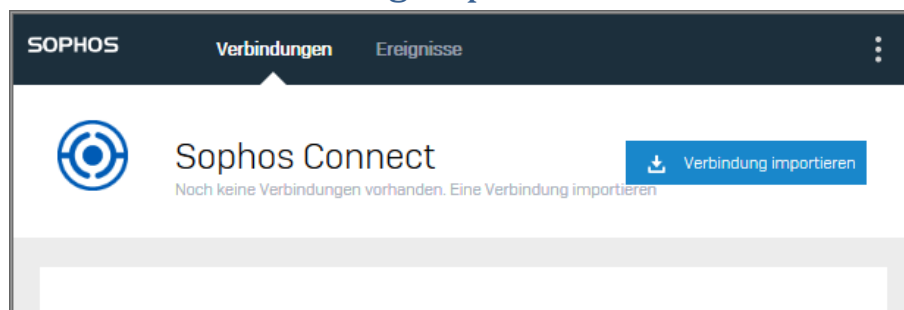


Wenn alles fertig ist, findet sich im Infobereich dieses neue Logo:

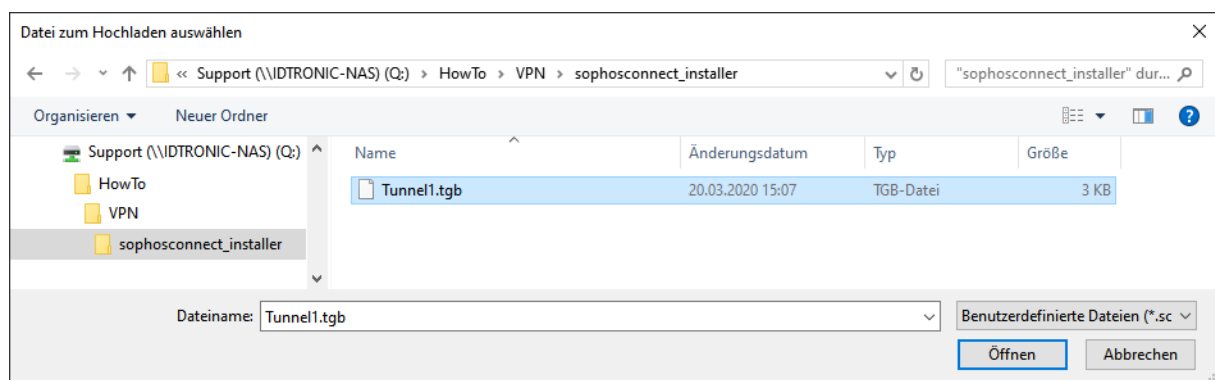


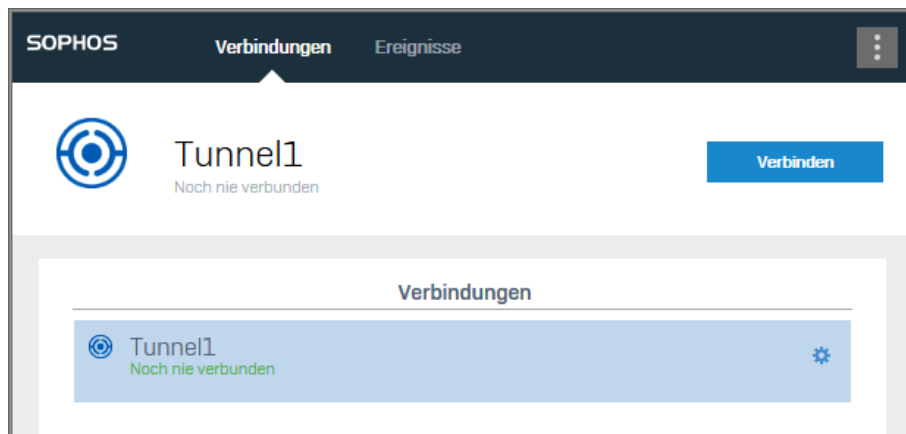
Bitte auf dieses Logo klicken, dann öffnet sich die Software zur Steuerung der Fernverbindung.

3. Schritt: Verbindung importieren



Auf die Schaltfläche „Verbindung importieren“ klicken und im folgenden Datei-Dialog die Datei „Tunnel1.tgb“ aufsuchen und [Öffnen].





Das sollte jetzt so aussehen.

4. Schritt: Eigene Verbindung einstellen

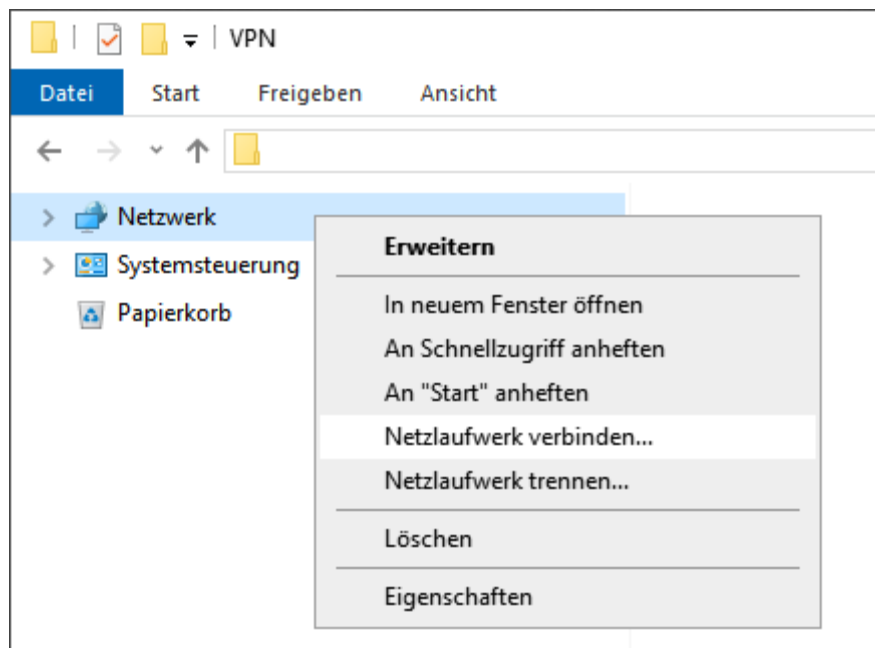
Hier jetzt Benutzername und das selbstgewählte Passwort eingeben.

The screenshot shows the Sophos web interface for user authentication. The header is the same as the previous screenshot. Below the header, the main area has a white background. On the left, there's a blue circular icon with a white 'X' inside. To its right, the text 'Tunnel1' is displayed in a large font, with 'Geben Sie die Benutzer-Anmeldeinformationen ein' in a smaller font below it. To the right of this text is a blue button labeled 'Abbrechen'. Below this section, there's a light gray box with the title 'Benutzer authentifizieren'. Inside this box, there's a paragraph of text: 'Zum Anmelden geben Sie Ihren Benutzernamen und Ihr Kennwort ein und klicken Sie auf „Anmelden“.' Below this text, there are two input fields. The first field is labeled 'vorname.nachname' and has a small 'X' icon on the right. The second field is labeled 'Kennwort'. Below these fields, there's a checkbox labeled 'Benutzername und Kennwort speichern'. At the bottom of the box, there is a blue button labeled 'Anmelden'.

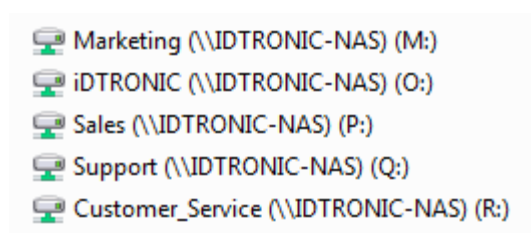
Nun auf [Anmelden] klicken und den Fortschritt verfolgen.

Falls es nicht funktioniert, bitte die Fehlermeldung notieren. Wird ein Log angezeigt, bitte dieses kopieren.

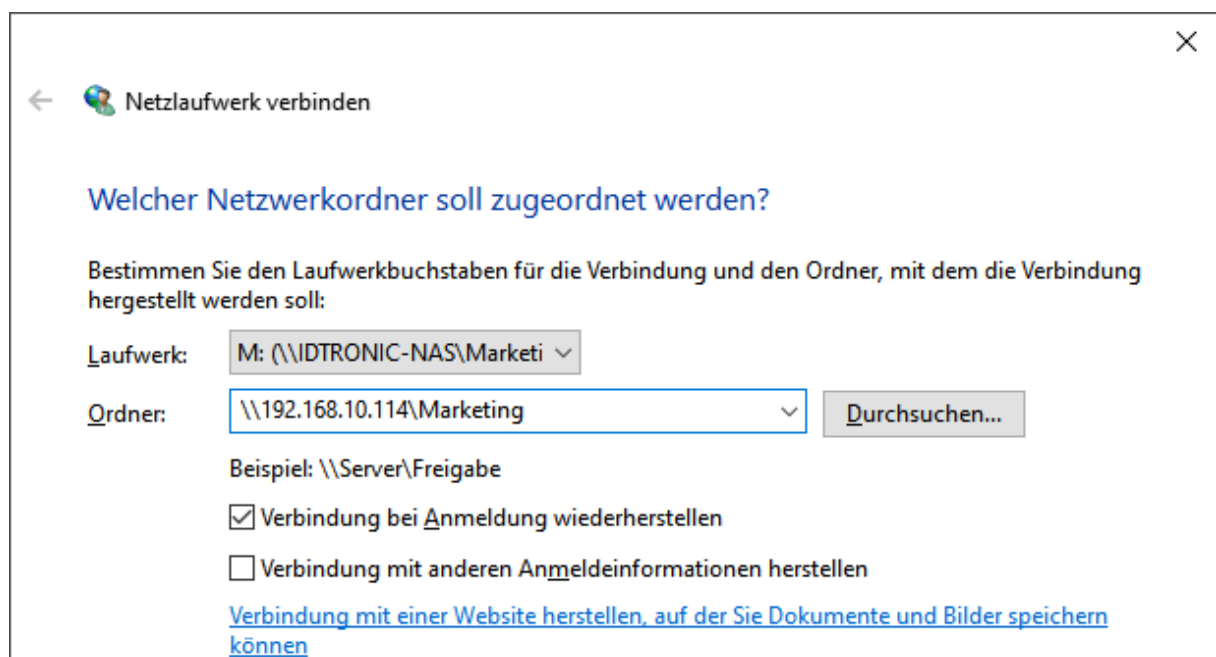
5. Schritt: Laufwerk anmelden



Zur Information: Wir verwenden die folgende Zuordnung zu Laufwerksbuchstaben:



Leider funktioniert die Anmeldung derzeit nur per IP-Adresse und nicht per Name. Daher wird der zu verbindende Ordner (die zu verbindende Freigabe) so angegeben:



Welcher Netzwerkordner soll zugeordnet werden?

Bestimmen Sie den Laufwerksbuchstaben für die Verbindung und den Ordner, mit dem die Verbindung hergestellt werden soll:

Laufwerk:

Ordner:

Welcher Netzwerkordner soll zugeordnet werden?

Bestimmen Sie den Laufwerksbuchstaben für die Verbindung und den Ordner, mit dem die Verbindung hergestellt werden soll:

Laufwerk:

Ordner:

Welcher Netzwerkordner soll zugeordnet werden?

Bestimmen Sie den Laufwerksbuchstaben für die Verbindung und den Ordner, mit dem die Verbindung hergestellt werden soll:

Laufwerk:

Ordner:

Welcher Netzwerkordner soll zugeordnet werden?

Bestimmen Sie den Laufwerksbuchstaben für die Verbindung und den Ordner, mit dem die Verbindung hergestellt werden soll:

Laufwerk:

Ordner:

Netzwerkanmeldeinformationen eingeben

Benutzername: eigener Vorname

Kennwort: wie bei E-Mail (<https://login.microsoftonline.de>)